

Anleitung für TSP-SP_{v2}



Software Download unter:

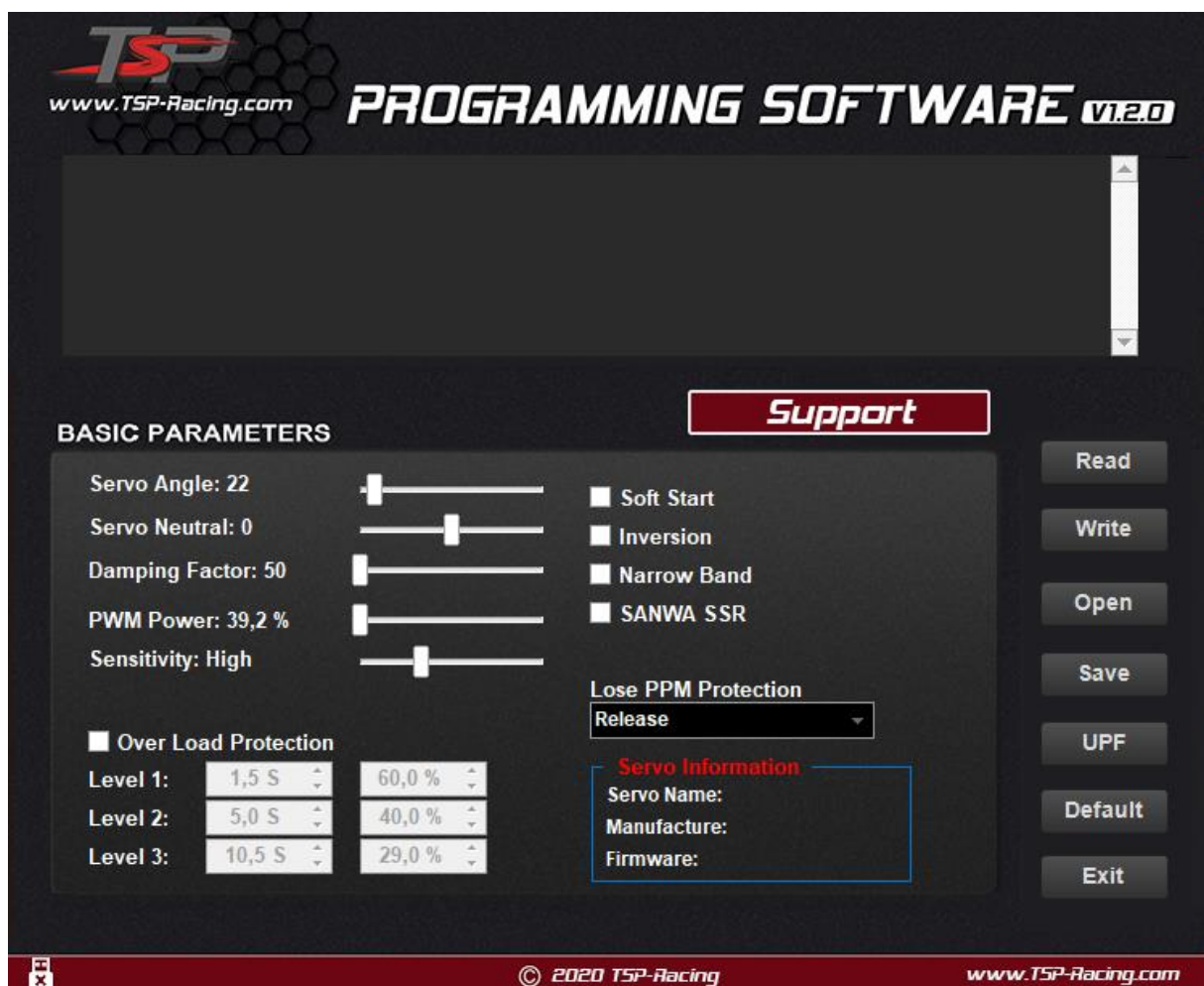
http://download.2speed.de/software/TSP-Racing_V1.2.exe

System Anforderungen

- **Betriebsspannung:** USB 5V / 500mA
- **Betriebssystem:** Windows XP / Windows Vista / Windows 7 / Windows 8 / windows 10 (32 / 64bit).
- **Anwendung:** Für geeignete TSP-Racing Servos. Infos dazu finden Sie auf unserer Webseite (<http://www.2-speed.de>)

Softwaremenü-Anleitung

Der mittlere Teil ist für Verbindungsinformationen ob der Dongle verbunden ist und das Servo erkannt wurde. Sowie Lese und Schreibvorgänge.



Einstellbare Parameter

1. **Servo Angle:** Stellen Sie hier den Servodrehwinkel ein.
2. **Servoneutral:** Stellen Sie die Servoneutralposition ein.

HINWEIS: Während der Sender in die neutrale Position dreht, dass Servo aber nicht in der gewünschten Position ist.

3. **PWM-Power:** Stellen Sie hier die Servoausgangsleistung ein. Je höher die Leistung, Je höher das Servodrehmoment ist, desto höher ist auch der Stromverbrauch.
4. **Damping Factor:** Stellen Sie die Servodämpfung ein.
5. **Sensitivity:** Stellen Sie das Servototband (Empfindlichkeit) ein.
6. **Soft Start:** Langsame Wiederherstellung beim Einschalten des Servos. Einmal Strom ein, das Servo dreht sich sanft in die Position des aktuellen Eingangssignals.

HINWEIS: Diese Funktion verhindert Schäden durch falsche Montage des Servos beim Einschalten.

7. **Inversion:** Stellen Sie die normale und umgekehrte Drehung des Servos ein.
8. **Narrow Band:** FUTABA SR-Modus.
9. **SANWA SSR:** SANWA SSR-Modus.
10. **Lost PPM Protect:** Signalverlustschutz, es gibt drei Funktionen zur Auswahl.

(a) **Release:** Kein Schutz

(b) **Keep Position:** Bleiben Sie vor dem Signalverlust in der Position.

(c) **Go Neutral Position:** Zurück in die neutrale Position (1500uS Position).

11. **Over Load Protect:** Stellen Sie den Servoblockschutz ein, es gibt drei Ebenen, setzen Sie hier ein Kreuz um den Schutz zu aktivieren.

Level 1: Stellen Sie die Startzeit und den Leistungswert des Primärschutzes ein.

Level 2: Stellen Sie die Startzeit und den Leistungswert des Sekundärschutzes ein.

Level 3: Stellen Sie die Startzeit und den Leistungswert des Tertiärschutzes ein.

HINWEIS: Auf der linken Seite wird die Startschutzzeit eingestellt, auf der rechten Seite wird die Ausgabe des Leistungswert eingestellt.

12. **Servo Information:** Servoinformationen. Einschließlich Servomodell, Versionsdatum, Firmware-Name.

Servoname: Servomodell.

Manufacture: Servo-Versionsdatum.

Firmware: Name der Servo-Firmware.

13. **Read:** Lesen der Servoparameter von der Softwareschnittstelle.

14. **Write:** Schreiben Sie die eingestellten aktuellen Parameter in das Servo.

15. **Open:** Öffnen Sie die Servoparameterdatei, die auf dem Computer gespeichert ist.

16. **Save:** Speichern Sie die aktuellen Servoparameter auf dem Computer

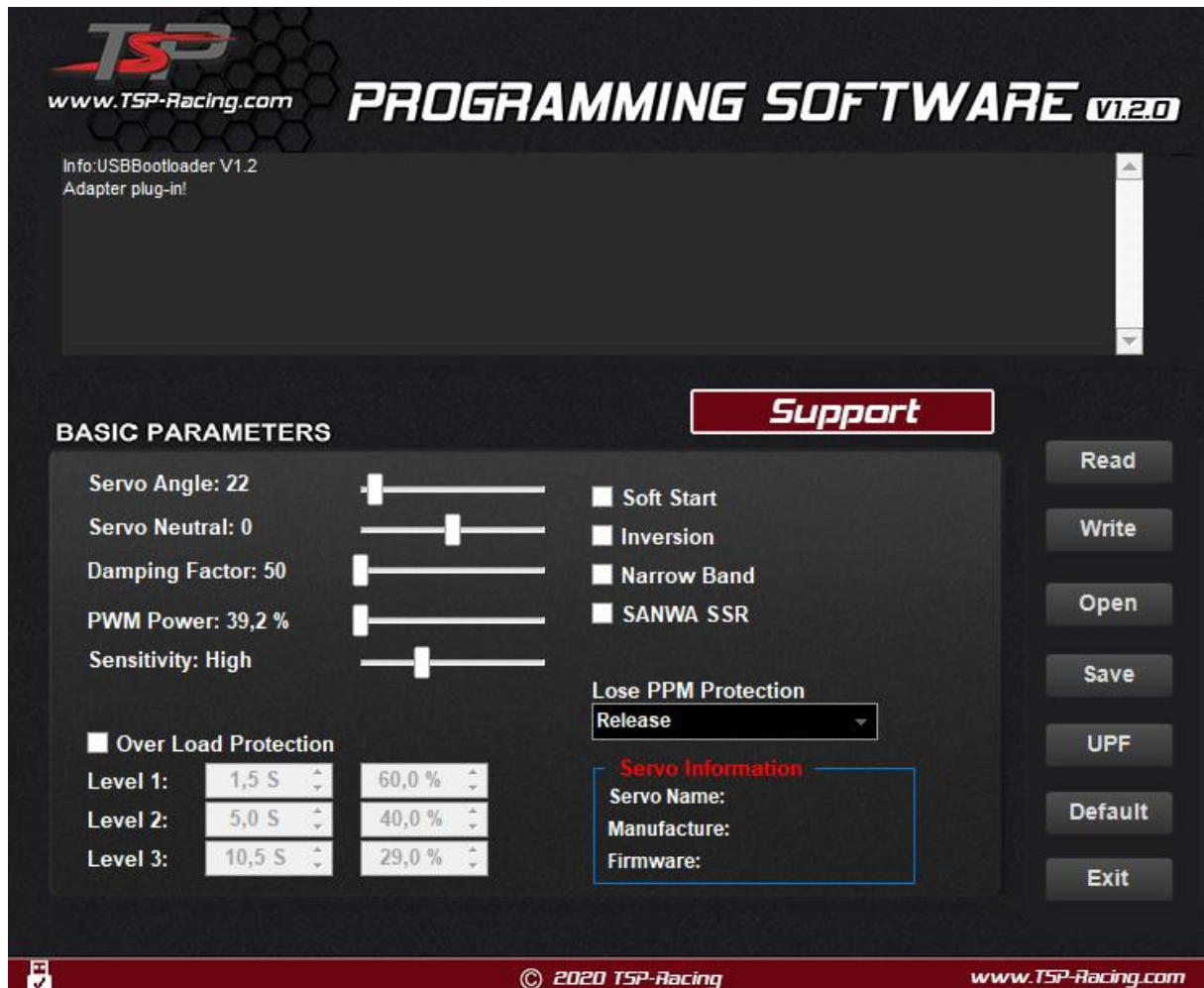
17. **UPF:** Servo-Firmware-Upgrade-Funktion.

18. **Exit:** Beenden und schließen Sie die Konfigurationssoftware

Gebrauchsanweisung

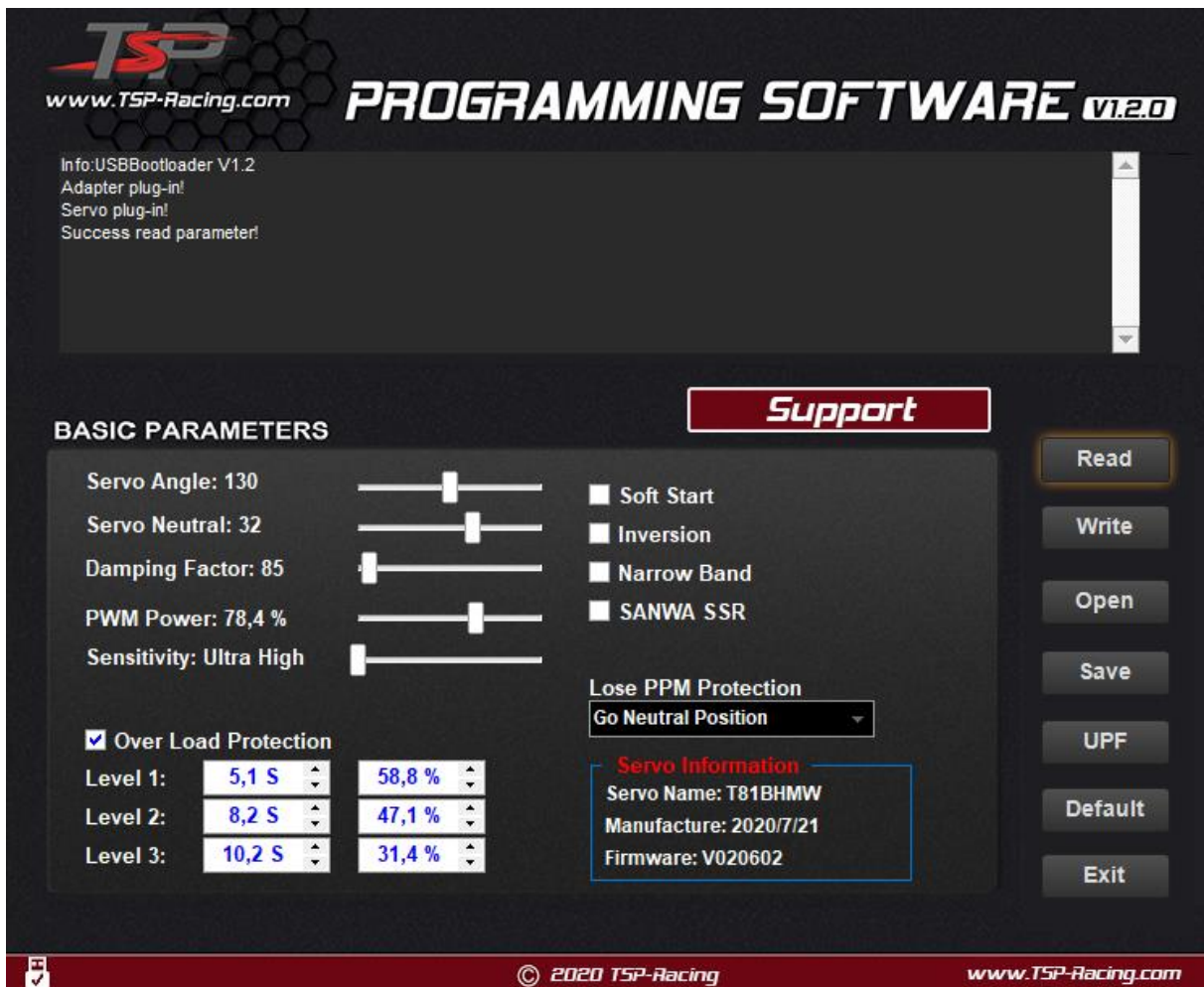
Stecken Sie das USB-Dongle in einen freien USB-Port Ihres Computers ein. Der Dongle enthält die erforderlichen Treiber. Warten Sie, bis der Treiber automatisch installiert wird (ca. 5-10 Sekunden).

Öffnen Sie die Software, es wird im Informations Fenster angezeigt das der Adapter erkannt wurde. Andernfalls entfernen Sie den Dongle und stecken ihn erneut ein.



Stecken Sie das Servo in den Dongle ein. Achten Sie darauf das der Stecker richtig herum eingesteckt wird (Graue Ader ist Signal). Klicken Sie auf Read. Es werden die Aktuellen Einstellungen des Servos angezeigt.

HINWEIS: Drücken Sie jedes Mal den Button Read um die Daten auszulesen, wenn Sie ein neues Servo einstecken um Fehlfunktionen auszuschließen.



Anleitung zum Aktualisieren der Servofirmware

Während das Servo verbunden ist klicken Sie auf "UPF". Wählen Sie die Firmware Datei zu upgraden aus dem Popup Fenster aus und klicken Sie auf öffnen um die neue Firmware zu installieren.

Hinweis: Trennen Sie während dieses Vorgangs das Servo nicht vom Dongle

Wenn das Upgrade beendet ist wird im Informationsfenster angezeigt „Sucess Update!“ Klicken Sie danach erneut auf den Button Read um die Firmwareversion zu überprüfen.

